

共享生活 让日子换个过法

这是一个在中国许多地方成为现实的“共享24小时”——

早上,用手机在“滴滴”叫了一辆拼车,来到共享办公空间(Wework)里的公司上班;中午,吃着美团外卖送来的午餐,顺便在闲鱼网上卖掉了闲置的物品;下午,在众包平台上为公司寻找新订单;晚上,换上“衣23”上租来的礼服去邻市吃饭。来不及回来,就住在爱彼迎(Airbnb)上预订的当地民宿里,睡前还能在“知乎”和“喜马拉雅”上付费听一场讲座,换一点知识……

从共享单车、汽车,到共享充电宝、雨伞、篮球、洗衣机,从分享住宿到办公空间,到分享知识、技能、劳务……上世纪70年代发端于美国的“分享经济”,正在中国土壤上迅速生长,并带来生活方式的巨变。

市场交易额约34520亿元,比上年增长103%;融资规模约1710亿元,同比增长130%;参与活动人数超过6亿人次,提供服务者约6000万人——来自国家信息中心的2016年全年数据,勾勒出中国共享经济的三个关键词:市场规模万亿级、融资千亿级、参与人数亿级。

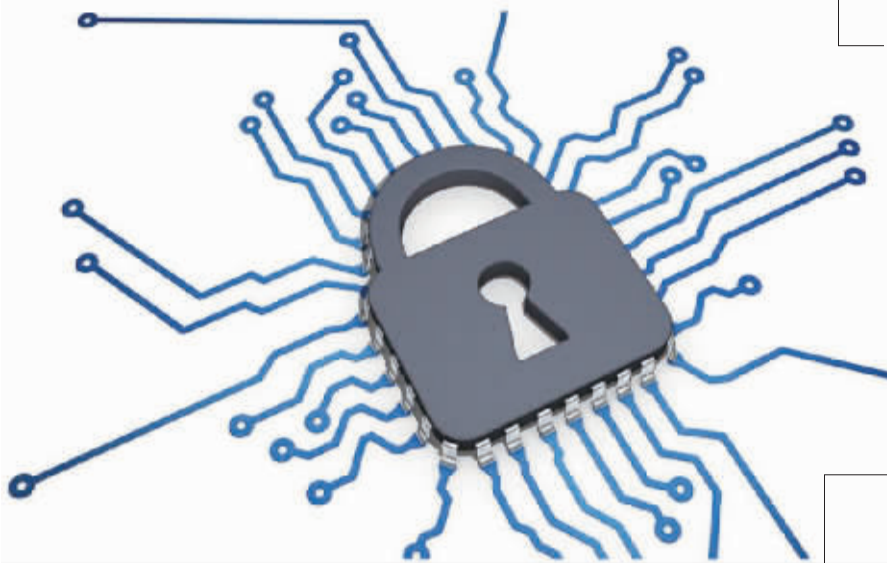
出行和住宿领域,无疑是“风口”上的领航者。

2016年4月22日,编号为“0210019836”的第一辆摩拜单车在上海投放。一年后,当摩拜公司追踪定位到这辆仍在路上的单车时,它已服务了1975个用户,骑行2021次,累计公里数超过4850公里。而它只是摩拜全球100多个城市投放的500万辆共享单车之一。

“中国已经成为爱彼迎在全球发展最快的市场。”分享住宿平台爱彼迎(Airbnb)中国区负责人葛宏说,

2016年使用爱彼迎的中国出境游客接近160万人次,同比增长了142%。很多中国用户在国外体验后,回到国内也开始当房东。

同济大学教授诸大建说,共享经济往往瞄准痛点,解决短板问题。中国拥有先进的互联网技术和超过7亿多网民,特别是移动支付的广泛使用,加上不断释放的政策红利,吸引各路资金投入,比较容易形成经济爆发力。



共享制造 让企业换个玩法

致力于智能睡眠监测和改善的企业——享睡(Sleepace)不曾想到,帮助其避免倒闭命运的,是一家名为“硬蛋”的科技公司。在那个被称为“制造业阿里巴巴”的平台上,“享睡”找准了产品定位,从技术方案到市场营销突破了很多困难。

科通芯城董事长、“硬蛋”创始人康敬伟说,目前,“硬蛋”已汇集超过16000个智能硬件创新项目,14000家供应商以及1600万硬件粉丝。平台通过互联网和共享模式打通行业的核心产业链,把全球创新跟中国制造业联系在一起。

借助互联网平台共享闲置设备,共享生产线空闲档期,共享人才和服务……兴起于大众消费和服务

领域的共享经济,如雨后春笋般出现在制造领域。

远在澳洲的企业通过手机,就能向云端的i5智能机床下达生产指令,按照加工零部件的数量或时间,给在身处东北老工业基地的沈阳机床付费。在这一生产过程中,企业购买的不是“机床”,而是“机床加工能力”。

“制造业将成为未来共享经济的主战场。”中国社科院财经院互联网经济研究室主任李勇坚认为,共享制造能充分利用闲置生产设备,降低企业成本,信息精准对接,推动制造业实现转型。

共享单车,可以说是共享经济对中国制造业影响最典型的案例。

2017年,自行车问世200年。

实心胎替代充气胎,引入汽车轴传动技术,给传统自行车加装定位芯片、通信sim卡、智能锁具、高端变速器……共享单车引发的全产业链创新,正在颠覆中国传统的自行车制造业。

在天津富士达自行车生产工厂,每几分钟就有一台打着ofo标识的小黄车从流水线上诞生。天津富士达CEO孙昊告诉记者,与共享单车的合作让企业产量翻倍,去年为1100万台,今年有望突破2000万台。

“共享制造”孕育着未来社会生产分工形态的巨大变革。国家信息中心分享经济研究中心主任张新红说:“在这一模式下,企业可以换个玩法更好活下去。”

共享经济 究竟能够走多远?

作为中国经济发展的新动能,今年上半年,如火如荼的共享经济引人注目。一边是共享经济引发各路资本竞相追逐,不断有追赶“风口”的企业纷纷加入,另一边则因部分企业退市和相伴生的社会管理问题引发争议。

7月3日,国家发改委等八部委发布《关于促进分享经济发展的指导意见》,意味着这一新的经济形态发展从此有了规范和准绳。

“风口”上的共享经济将如何深度影响中国社会?共享经济究竟能够走多远?共享经济应如何与社会管理互动?时至年中,记者深入多地调研,探寻行业规律和未来走向。

共享信任 让治理换个思路

小猪短租CEO陈驰至今仍记得,2012年创业的第一单是出租同事的一个沙发。

“分享住宿空间起步之初最大的挑战是,陌生人之间的不信任。”陈驰说。

交易双方实名制、引入芝麻信用等第三方征信平台、互联网晒信增加透明度……这是以科技为先导,随观念变化而产生的新的信任。陈驰说,5年来的探索,正逐步消解因信息不足对陌生人抱有的戒备。目前,平台已覆盖国内250多个城市,拥有超过8万套房源,500万活跃用户。

有创新,就会冲破原有的秩序,就会触动他方的利益,就会有挑战。以共享单车为例,伴随行业发展出现的安全、环境、押金、乱停乱放等问题开始浮出水面。

“随着共享经济的迭代式创新,政府部门管理滞后开始凸现。”张新红说。

交通运输部科学研究院城市交通中心战略规划师尹志芳说,截至今年5月底,我国共享单车企业超过50家。2016年11月到2017年5月,全国共享单车数量增长超过50倍,是公共自行车数量的10倍以上。

记者了解到,目前仅上海的共享单车企业就有11家,单车总投放量超过100万辆,远超原本估算的50万辆饱和量。在杭州,城管部门搬离保管的无序投放停放共享单车累计已达2.3万辆,16个暂扣点已“车满为患”,支付行政成本达22万元。

诸大建说,目前,东部沿海大部分城市已经投放饱和,越来越多的破损单车,将成为未来市场的大问题。

7月5日,上海出台全国首个分享自行车团体标准;7月10日,杭州市城管委就无序投放、违规停放等问题约谈9家共享单车企业……一系列新的管理办法,反映出中国社会治理改革正在破障前行。

共享未来 在下一个“风口”起飞

继摩拜上月完成6亿美元融资,7月初,ofo也宣布完成7亿美元融资。资本盛宴下,一边是各路“淘金者”争相挤入市场,一边不乏“悟空”“3Vbike”等企业因亏损退市。

根据腾讯研究院《2016-2017分享经济发展研究报告》,目前出行行业有15家企业关闭,主要为网约车、拼车企业;私厨平台因食品安全等问题,关闭的企业数量占比也较大;截至2017年3月底,累计停业及问题P2P网贷平台数量为3607家,占比高达61.3%。

经历了初期“跑马圈地”后,“共享经济”是“风口”已过还是风头正劲?下一个“风口”在哪里?

专家、学者都认同:共享经济毫无

疑问将是我国经济发展的一大趋势。

在ofo联合创始人张巳丁看来,个别企业的衰落并不代表整个行业的“洗牌”,只要能达到资源的优化配置,就还会有更多共享领域出现。

葛宏认为,中国分享住宿行业仍处在早期探索阶段。目前中国有200万套闲置宿舍参与交易,2016年中国分享住宿交易额约243亿元,与欧美国家2011年即达到850亿美元交易额相比,还有巨大的发展空间。

国家信息中心分享经济研究中心预测,未来几年,我国共享经济仍将保持年均40%左右的高速增长。到2020年,共享经济规模会占到GDP的10%;2025年预计达到20%。

“哪里有痛点,哪里就有共享的空间。”展望下一个“风口”,教育、医疗、知识、物流、技能等众多领域都有很大的共享空间。

专家表示,实现真正完全的共享经济,需要政府的大力推动,也需要社会信用体系等配套措施的完善。在政府、企业、个人等层面,还有大量社会资源有待挖掘。

据新华社北京7月20日电



句容市国有(经营性)建设用地使用权挂牌出让公告

句经地交告(2017)字第6号

根据国家、省市有关法律法规和文件的规定,经句容市人民政府批准,现将下列地块的国有建设用地使用权实行公开挂牌出让。现将有关事项公告如下:

一、交易形式

本期国有建设用地使用权挂牌出让采用“句容市网上挂牌出让国有建设用地使用权系统”(以下简称“国土网交易系统”)在互联网上交易,不接受现场书面、传真、邮件、口头等方式申请。

二、报名资格

除本期挂牌出让文件另有规定外,我国境内符合法律法规等规定的法人、自然人和其他组织均可报名参加竞买。竞买人可以单独申请,也可联合申请。竞买人必须在竞买前缴纳保证金。竞买人的竞买保证金及后续购地资金须为竞买人(涉及联合竞买的为全部联合竞买人、拟成立全资子公司或新公司的为全资子公司或新公司)的自有资金。竞买人在申请参加土地挂牌出让时,须按上述规定出具《竞买资金承诺书》。若经发现竞

买人使用的资金与承诺不符,违反规定或弄虚作假的,取消其竞买资格,已缴纳的竞买保证金不予退还;已竞得土地的,取消其竞得资格,已缴纳的竞买保证金不予退还;已签订出让合同的,解除出让合同,合同约定的定金不予退还。同时,将竞买人列入土地交易市场诚信黑名单,2年内不得在我市参与土地竞买。

竞买人在提出申请之前,须到句容市国土资源局土地交易所办理数字证书及电子签章,获取CA锁并取得国土网上挂牌出让会员资格,方能参与网上报名。数字证书的办理、国土网交易系统的登录方式及操作程序,详见“句容市国土资源局(网址:http://www.jsmlr.gov.cn/zjlr/)网站首页>>土地网上交易>>网上交易须知”。

03号地块内可保留建筑面积150094.87㎡,其中:未取得土地使用权的建筑面积86040.17㎡,评估价值为116970980元。竞买人竞得该地块后,另需向宝华镇政府支付建筑物价款116970980元。竞得人需在签订土地出让合同前与宝华镇人民政府签

订《资产补偿协议书》,一次性支付地块内建筑物价款至宝华镇人民政府指定账户,由宝华镇政府将建筑物价款支付给原建设方。

三、本期国有建设用地使用权网上挂牌出让按照价高者得的原则确定竞得人。申请人应当在规定时间内登录网挂系统,自行下载挂牌出让公告和挂牌出让文件,按规定程序参加竞买。

四、时间安排及特别说明:

- 1.网上下载资料时间:2017年7月21日8:30—2017年8月9日17:30。
- 2.宗地申购时间:2017年8月10日8:30—2017年8月21日17:30。
- 3.缴纳保证金时间:2017年8月10日8:30—2017年8月22日17:30(须在报价前)。

保证金缴纳方式:竞买人持报名确认单(含保证金缴纳代码)通过网银系统或到指定银行缴纳竞买保证金。未按时足额缴纳保证金的竞买人不得参与网上竞价。

户名:江苏省土地市场句容交易所保证金托管账户

开户银行:中国工商银行句容支行营业部

4.挂牌出让地块的竞买保证金数额、报价时间、基本情况和规划控制指标及出让年期等见下表。详见挂牌出让文件。

5.成交通知:地块成交后,网上出让系统自行向竞得候选人生成《国有建设用地使用权网上挂牌出让竞得候选人通知书》。竞得候选人应在竞得之日起2个工作日内,持参加本宗地网上挂牌交易要求的所有相关资料原件及公章到土地交易所(句容市国土资源局二楼)进行竞买资格审查。根据网上交易规则,竞得候选人须经现场资料验收合格后方可最终确认竞得资格。竞得候选人不符合出让公告、出让须知等出让文件约定条件参与竞买的,竞得结果无效,造成的损失由其依法承担赔偿责任。

6.成交确认:审查通过后,竞得人应在2017年8月25日前与出让签订《挂牌竞买成交确认书》。对未取得国有建设用地使用权的竞买人的竞买保证金,在网上挂牌竞价结束后

5个工作日内退还,保证金不计利息。竞得人拒绝签订《成交确认书》也不能对抗挂牌成交结果的法律效力。

7.签订出让合同:成交确认书签订后,竞得人应在2017年8月30日前与出让签订《国有建设用地使用权出让合同》,并按规定要求支付土地出让金。

五、应急处置:网上挂牌出让过程中,因受到网络病毒、黑客入侵,或者电力传输中断、网络通讯异常、软硬件故障及不可抗力等原因,导致网上出让系统不能正常运行的,网上挂牌出让活动暂停,待故障排除后继续进行。句容市国土资源局将在恢复网上挂牌出让前24小时内按原途径发布恢复网上竞买公告,并公布相关监管部门查证的系统故障原因。

因竞买人的计算机系统遭受网络病毒、黑客入侵,或者电力传输中断、网络通讯异常、软硬件故障等原因,竞得人不能正常参与网上挂牌出让活动的,网上挂牌出让活动不因此停止。

六、法律责任:因受到网络病毒、

黑客入侵,或者电力传输中断、网络通讯异常、软硬件故障及不可抗力等原因,导致网上出让系统不能正常运行的,出让人不承担责任。因竞买人的计算机系统遭受网络病毒、黑客入侵,或者电力传输中断、网络通讯异常、软硬件故障等原因导致竞得人不能正常参与网上出让的,或者竞买人的CA证书丢失或被他人冒用、盗用的,出让人不承担责任。

七、经市人民政府批准,自本公告发布之日起,收回本期挂牌出让土地范围内的单位和个人的国有建设用地使用权,注销原土地使用证,土地登记机关将不再另行通知。

八、本期国有建设用地使用权挂牌出让由我局授权江苏省土地市场句容交易所(简称土地交易所)组织实施。

联系人:巫小姐
联系电话:0511—87278793

句容市国土资源局
二〇一七年七月二十日

表1 挂牌出让地块起始价、保证金、规划指标、出让年期一览表

编号	宗地名称	规划用途	土地面积(㎡)	保证金(万元)	起始价(万元)	每次报价增幅	规划指标				报价时间	出让年限(年)	备注
							建筑密度(%)	容积率(r)	绿地率(%)	总建筑面积(㎡)			
01	宝华镇宝华大道东侧局部地块A	居住商业混合用地	29616	6670	33315	100万元或100万元的整数倍	<20	1.0<r<2.0	>30	29616-59232	2017年8月10日8:30-2017年8月23日8:30	商;40住;70	A、B地块须按《城市居住区规划设计规范》确定的居住人口规模配建教育设施、社区管理用房和医疗服务等公共服务设施。B地块内须配建8班24班幼儿园,建筑面积不小于6480㎡,幼儿园须与首期住宅项目同步建设、同步验收,建成后其产权无偿移交给地方政府的行业主管部门,幼儿园出入口须与城市道路直接连接。A地块须配建一座公厕,公厕规模须按照所辐射服务的范围确定,且公厕出入口须与城市道路直接连接。A、B地块内商业建筑面积(计容)占总建筑面积(计容)的比例小于5%。A、B地块内现有高压线,在开发建设时需按要求避让。
02	宝华镇宝华大道东侧局部地块B	居住商业混合用地	28535	6450	32100	100万元或100万元的整数倍	<20	1.0<r<2.0	>30	28535-57070	2017年8月10日8:30-2017年8月23日9:00	商;40住;70	
03	宝华镇仙林东路北侧、宝四路东侧局部地块A	综合用地(商住办)	29865	6350	31562	100万元或100万元的整数倍	<24	1.0<r<3.8	>30	29865-113487	2017年8月10日8:30-2017年8月23日9:30	商、办;40住;70	项目须依据2014年句容市规委会第二次审查会审定方案,与已取得产权的相邻地块统一规划、指标整体平衡;保留涉及地块内现状建筑及地下现状建、构筑物,并计入经济技术指标。A、B、C地块西侧有燃气管道穿越,开发建设时需按要求避让。A地块内商业建筑面积(计容)占总建筑面积(计容)的比例小于10%。土地产权取得单位须代建沿纬九路箱涵市政配套设施,并无偿移交给政府,建设位置、规模及标准须取得宝华镇人民政府及水利主管部门同意。涉及产业类办公性质用房须按句容市重点项目的有关要求(编号2016081)办理。B、C地块主要用于商办用地中绿化、广场设施的指标平衡。
04	宝华镇仙林东路北侧、宝四路东侧局部地块B	综合用地(商住办)	524	45	203	1万元或1万元的整数倍	<24	1.0<r<1.6	>30	524-838	2017年8月10日8:30-2017年8月23日10:00	40	
05	宝华镇仙林东路北侧、宝四路东侧局部地块C	综合用地(商住办)	527	45	203	1万元或1万元的整数倍	<24	1.0<r<1.6	>30	527-843	2017年8月10日8:30-2017年8月23日10:30	40	
06	边城仓山水库东南侧局部地块	综合用地(商业、体育)	21241	255	1274	20万元或20万元的整数倍	<45	1.0<r<1.5	>20	21241-31862	2017年8月10日8:30-2017年8月23日11:00	商;40体;50	该地块须配套建设建筑面积不少于6000㎡的体育馆一座,房屋产权不得分割销售。地块内商业建筑面积(计容)占总建筑面积(计容)的比例不得低于40%。该地块须保证地块内原道路使用者的通行权。

说明:(1)地块其他具体的规划控制指标和开发建设的要求见规划图,最终规划以市规划局批准为准。(2)土地出让的要求以挂牌出让须知等文件为准。(3)土地的开发利用必须遵守国家、省市的有关法律法规及文件的规定。(4)上述地块的内、外部条件(水、电、路等)均为现状条件。