



朱鹏举

镇江高等专科学校艺术设计系副主任、副教授

1989年毕业于南京师范大学美术系并获学士学位。现为中国包装联合会全国设计委员会委员、江苏省美术家协会理事、江苏省油画学会理事、政协镇江市委员会委员、镇江市文学艺术界联合会委员、镇江市美术家协会副主席兼秘书长、镇江市油画学会主席。

我看朱鹏举先生和他的油画艺术

王治

一走进朱鹏举先生位于镇江高专凤美楼内的画室,就能闻到一股浓郁的油画气息。房间四周摆放的都是他近年来的苦心力作和写生精品,当中画架上则是他正在进行的油画创作。这间画室就像一个沙龙,总是吸引着美术圈的同仁欣然往之,可谓“谈笑有鸿儒,往来无白丁”。作为画室的主人,朱鹏举先生是一位心胸宽广,古道热肠的豪杰,画如其人,他的作品里也深深融入了他性格中的大气和柔情。

朱鹏举先生的油画作品以写实为主,但他的写实里总是悄悄夹杂了些他对艺术独特的思索和感受,当你细细去品味,就会发现他的作品里不一样的精神内涵。从他早期的《海风》中对惠安女唯美化的诗意表现,到《窗外》中通过人物造型上微妙的变化对少女精神世界的探索,再到《柔》中带有未来派般对形式语言的追求,我们可以看到他对写实绘画探索的脚步从未停止。

近年来,朱鹏举先生力作不断,画风也更趋向成熟。如果说他早期作品的写实中还有着对创造三维空间的执着,那么看他近期的作品则趋向用笔的趣味和对情感的抒发。靳尚谊先生说过,现代主义绘画有两个主要特点,即“平面性”和“写意性”。如此,朱鹏举先生的画作便正应和了这样的定义。依然是写实的绘画,但厚重的肌理感使他的画面更具力度和气势,而得益于早期对古典油画技法的探索,使得他在细节的处理上又不乏细腻的情感表现。刚柔相济的画风使他在对作品内涵的表现上更显得游刃有余。

作品《滩涂》从一个宏观的视角表现了一群赶海的渔民,粗犷的用笔和微妙的色彩造型,生动真实地营造出退潮的海滩质感和黎明将来时的光色氛围,传递出一种充满希望的生命力。作品《四个朋友》用轻松的笔调塑造了四个青年形象,自由写意地用笔形神兼备,厚重的画面肌理和色彩下,蕴藏着一股力量,传达出当代人久违了的畅快与愉悦。如果单看朱鹏举先生的创作,对他的艺术理解肯定是不完整的。你会发现从他的写生小品中,更能感受到他那率真浪漫的艺术情怀。

朱鹏举先生的人物肖像写生仿佛是创作的一个缩影,却更加放松,更具表现力。在写生中,他不用过多地考虑画面布局 and 整体经营,而把注意力全部集中在了人物的表现上,可以看到画面里的每一处用笔和肌理都在为表现画中人物的精神状态服务,可以说他的人物写生,画的是形更是神。而较之人物画,朱鹏举的风景画似乎又多了一分风情。在近期的风景写生中,他多用刮刀,有力的刀法配之以柔和的色调,表现出田野的粗犷和田园的诗情,当我们静静凝视这些粗中有细,刚柔并济的画面时,似乎亦能从中感受到朱鹏举先生热烈而执着的艺术性情。

在画室里和朱鹏举先生倾心品谈艺术是一件非常惬意的事情。香茗、画作、良师、益友,艺者如斯,惟愿今后能欣赏到先生更多更好的艺术作品,艺术之树长青。

朱鹏举油画作品选



《海鸥》



《滩涂》



《斑马线》



《绿洲》



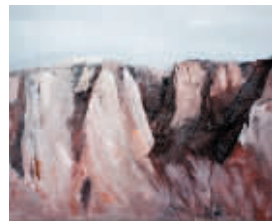
《田间》



《皖南小景》



《田园风光》



《黄土情》



《威坪堡一隅》



《塬上新绿》



《皖南印象》

